



2021

confédération luxembourgeoise du commerce

RAPPORT D'ACTIVITÉ

by clc

LE MOT DU PRÉSIDENT



FERNAND ERNSTER, PRÉSIDENT clc
PHOTOGRAPHIE : MARIE DE DECKER

L'année passée, pour le rapport d'activités 2020, je débutais mon mot de bienvenue par « Quelle année ! ». Eh bien au risque de paraître peu original, je pourrais réitérer une nouvelle fois ici, tant 2021 nous a aussi apporté son lot de nouveaux défis !

Dans la continuité donc de 2020, 2021, toujours fortement empreinte de la crise COVID-19, avec tantôt un allègement et un durcissement des mesures, n'a pas épargné nos entreprises et ses collaborateurs.

Ainsi, je suis fier de l'équipe **clc** qui a su largement apporter son soutien à nos membres en alliant réactivité, pragmatisme, et sérieux dans un contexte plus que délicat, économiquement et humainement parlant.

Au nom du conseil d'administration, je souhaite alors vivement remercier l'équipe de collaborateurs qui s'est montrée unie et forte dans cette épreuve. Mes remerciements vont également à tous nos membres, fidèles depuis des années ou nouveaux (puisque 2020 a enregistré 180 nouvelles adhésions). Ils ont su toujours nous faire confiance et nous ne manquerons pas de poursuivre nos efforts pour continuellement encore mieux défendre leurs intérêts.

Mes espoirs de l'année passée étaient qu'en 2021 nous puissions revenir à un mode de fonctionnement moins centré sur l'urgence et plus orienté vers l'avenir avec le développement de nos services aux membres. Je pense pouvoir dire que malgré cette crise sans précédent, nous y sommes parvenus avec notamment le développement de services complètement adaptés à la situation. Je citerais alors, par exemple, la mise en place du service de prévention psychosocial pour nos chefs d'entreprise, en collaboration avec Pétillance, ou encore, le guide gestion de crise pour nos membres, élaboré par l'équipe de la **clc**.

Sur le plan politique, la **clc** a continué, seule ou en alliance avec l'UEL, son travail de fond auprès du gouvernement pour que les restrictions sanitaires liées au COVID-19 impactent le plus légèrement possible nos secteurs. La **clc** a également poursuivi ses nombreuses démarches pour que les aides soient complètement adaptées aux besoins réels et prennent en compte les spécificités de nos entreprises.

Fin 2021 a marqué également le changement de direction au sein de la **clc** avec le départ de Nicolas Henckes, après 5 années à la tête de l'organisation, et l'arrivée de Tom Baumert. Je lui adresse mes plus sincères remerciements pour avoir su faire de la **clc** ce qu'elle est aujourd'hui : plus forte, plus visible et encore plus orientée vers ses membres pour défendre leurs intérêts. « Entreprendre, c'est avancer ensemble » telle est la devise de la **clc** que je peux totalement appliquer au travail effectué en matière de progression !

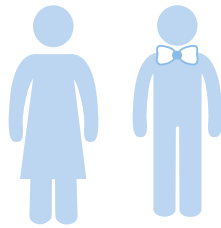
Souhaitons que 2022 soit synonyme de retour au calme après la tempête des deux dernières années mais également de nouveaux projets à bâtir, ensemble avec les membres de la **clc** !

TABLE DES MATIÈRES

• • • Ressources Humaines	04
• • • Organigramme clc	06
• • • Covid-19	07
• • • Fédérations affiliées & membres	08
• • • Pakt Pro Commerce	09
• • • Évènements clc	10
• • • La clc dans la presse	11
• • • Dialogue social	12
• • • La clc dans les institutions	13
• • • Représentations européennes et internationales	15

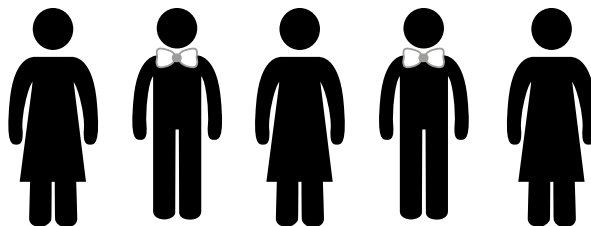
RESSOURCES HUMAINES

2



NOUVEAUX COLLABORATEURS ONT REJOINT L'ÉQUIPE DE LA CLC EN 2021

5

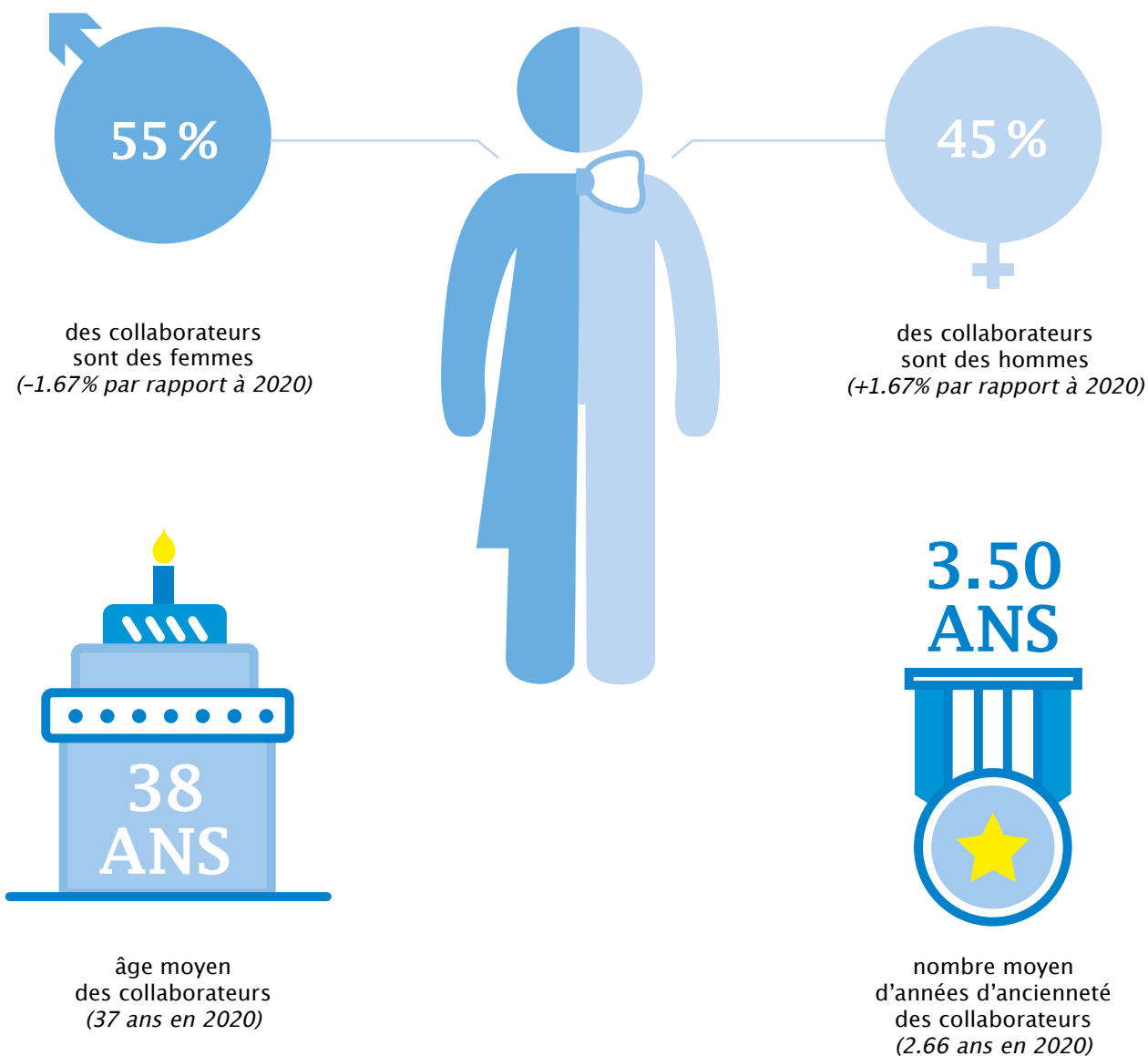


COLLABORATEURS ONT QUITTÉ LA CLC EN 2021

RESSOURCES HUMAINES

SUITE

LES CHIFFRES CLEFS



ORGANIGRAMME CLC

2021

PRÉSIDENT

Fernand Ernster

COMITÉ EXÉCUTIF**DIRECTEUR**

Tom Baumert

VICE-PRÉSIDENT

Jacques Lorang

VICE-PRÉSIDENTE

Carole Muller

VICE-PRÉSIDENT

Jos Sales

COMITÉ DE DIRECTION**DIRECTEUR**

Tom Baumert

DIRECTEUR ADJOINT

Claude Bizjak

PÔLES DE COMPÉTENCES**MOBILITÉ
LOGISTIQUE**Hendrik Kühne
Antoine Ries**SERVICES MARCHANDS
ET IMMOBILIERS**Théodore Biewer
Agnès Coupez
Elisabeth Cruz
Joe Guerking
Janssen Liu**SOCIÉTÉ
DE L'INFORMATION**Géraldine Béliet
Janssen Liu**FONCTIONS DE SUPPORT****JURIDIQUE**Laurence Raphaël
-
Joseph Humbert
Gaëlle Lipinski**COMMUNICATION**Marie-Laure Moreau
-
Pauline Champenois
Aziza Sultanova**BACK OFFICE**Géraldine Béliet
-
Ariane Delgado Nascimento Rocha
Filipe Duarte Morim
Shirley Lux
-
Jordy Vanden Haesevelde
-
Yen Tram Le Thi**PAKT PRO COMMERCE**

Joe Guerking

RSE**RESPONSABLE RSE**

Tom Baumert

COORDINATRICE RSE

Agnès Coupez

COVID-19

COVID19 : LE SOUTIEN DE LA CLC À SES MEMBRES AU TRAVERS DE MULTIPLES ACTIONS

2021, dans la continuité de 2020, a été une année également éprouvante. La **clc** s'est toujours mobilisée sans relâche et avec une grande réactivité pour toujours soutenir ses entreprises membres, en apportant informations essentielles et réponses concrètes aux nombreuses problématiques du terrain.

Parmi les nombreuses actions menées, citons l'action commune à toutes les organisations patronales et chambres professionnelles du Luxembourg afin de soutenir la campagne de vaccination gouvernementale de la fin d'année 2021.

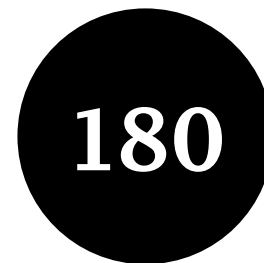
La **clc** a développé ces propres visuels en respectant sa charte graphique, en adaptant son slogan de base « Entreprendre, c'est avancer ensemble » à « Se faire vacciner, c'est avancer ensemble » et en utilisant le hashtag commun #impfewierkt.

La campagne est restée online 4 semaines sur notre site internet et nos réseaux sociaux, et a été largement relayée par la presse.



FÉDÉRATIONS AFFILIÉES & MEMBRES

- 01 **Fédération Nationale des Commerçants-Forains a.s.b.l. (FNCF)**
Conseillère : Géraldine Béliet
- 02 **Chambre Immobilière du Grand-Duché de Luxembourg a.s.b.l. (CIGDL)**
● ● ● www.cigdl.lu
Conseiller : Hendrik Kühne
- 03 **Fédération Bureautique a.s.b.l. (FEBU)**
● ● ● www.febu.lu
Conseillère : Joe Guerking
- 04 **Fédération de la Mode a.s.b.l. (FEMO)**
● ● ● www.femo.lu
Conseillère : Joe Guerking
- 05 **Fédération des Opérateurs Alternatifs du Luxembourg a.s.b.l. (OPAL)**
● ● ● www.opal.lu
Conseillère : Géraldine Béliet
- 06 **Fédération Luxembourgeoise de l'Alimentation et de la Distribution a.s.b.l. (FLAD)**
● ● ● www.flad.lu
Conseiller : Janssen Liu
- 07 **Fédération Luxembourgeoise de l'Ameublement a.s.b.l. (FEDAM)**
● ● ● www.fedam.lu
Conseiller : Théodore Biewer
- 08 **Fédération Luxembourgeoise des Exploitants d'Autobus et d'Autocars a.s.b.l. (FLEAA)**
● ● ● www.fleaa.lu
Conseiller : Hendrik Kühne
- 09 **Fédération Luxembourgeoise des Laboratoires d'Analyses Médicales a.s.b.l. (FLLAM)**
● ● ● www.fllam.lu
Conseillère : Géraldine Béliet
- 10 **Fédération Luxembourgeoise des Libraires a.s.b.l. (FLL)**
● ● ● www.libraires.lu
Conseiller : Agnès Coupez
- 11 **Fédération Luxembourgeoise des loueurs de véhicules a.s.b.l. (MOBIZ)**
● ● ● www.mobiz.lu
Conseiller : Antoine Ries
- 12 **Fédération Luxembourgeoise des Négociants en matériaux de construction a.s.b.l. (FEMACO)**
● ● ● www.femaco.lu
Conseiller : Antoine Ries
- 13 **Fédération Luxembourgeoise des services d'éducation et d'accueil pour enfants a.s.b.l. (FELSEA)**
● ● ● www.felsea.lu
Conseillère : Elisabeth Cruz
- 14 **Fédération Luxembourgeoise du e-commerce a.s.b.l. (eCOM.lu)**
● ● ● www.ecom.lu
Conseiller : Janssen Liu
- 15 **Groupement des Entrepreneurs de Transports a.s.b.l. (GT)**
Conseiller : Antoine Ries
- 16 **Groupement des Syndics Professionnels du Grand-Duché de Luxembourg a.s.b.l. (GSPL)**
● ● ● www.gspl.lu
Conseiller : Hendrik Kühne
- 17 **Syndicat des Pharmaciens Luxembourgeois a.s.b.l. (SPL)**
● ● ● www.pharmacie.lu
Conseiller : Théodore Biewer
- 18 **Union Luxembourgeoise des Agences de Voyages du Grand-Duché de Luxembourg a.s.b.l. (ULAV)**
● ● ● www.ulav.lu
Conseillère : Elisabeth Cruz
- 19 **Fédération Luxembourgeoise de Fitness a.s.b.l. (FLDF)**
Conseiller : Théodore Biewer
- 20 **Luxembourg Event Association a.s.b.l. (LEA)**
● ● ● www.leafvents.lu
Conseiller : Janssen Liu
- 21 **Fédération des Centres de Formations privées agréées a.s.b.l. (FCF)**
● ● ● www.fcf.lu
Conseillère : Agnès Coupez



**NOUVELLES ENTREPRISES
LUXEMBOURGEOISES
ONT REJOINT LA CLC
EN 2021**

PAKT PRO COMMERCE



PAKT PRO COMMERCE 21 : PROJET EN PLEIN ÉLAN

L'année 2021 fût une année exceptionnelle pour le Pakt Pro Commerce. Nous avons pu diversifier les projets et renforcer le soutien envers les PME luxembourgeoises.

L'administration du Cadastre du Commerce ayant été transférée dans un G.I.E. dédié en mars, la **clc** a trouvé son rôle dans l'accompagnement des communes et des unions commerciales, ainsi que dans l'analyse des tissus commerciaux. Entre autres, nous avons pu ouvrir l'accès aux acteurs publics et privés en décembre et travaillons dès lors en étroite relation avec 8 administrations communales et 2 unions commerciales du Luxembourg. Les services fournis s'étendent de la consultance et formation directe à la préparation d'analyses spécifiques et la mise en place de nouvelles structures organisationnelles au sein des communes.

En parallèle, 5 projets pilotes ont été lancés en partenariat avec les communes de Differdange, Dudelange, Echternach et Wiltz. Le projet du Cadastre a un avenir prospère et demeure un des piliers de notre collaboration étroite avec le Ministère des classes moyennes et la Chambre de Commerce.

Outre les travaux au niveau du cadastre commercial, la **clc** s'est accordée avec son ministère de tutelle sur 4 projets: une refonte du service FitFor-Service, une analyse statistique du marché de la mode luxembourgeois, l'organisation d'un Retail Forum et l'établissement d'un Baromètre de la Digitalisation.

Enfin, la **clc** a été essentielle dans la mise en œuvre de l'Elephant Parade qui fût un grand succès auprès du public et des communes participantes.

ÉVÉNEMENTS CLC

NETWORKING BY CLC

La crise sanitaire COVID-19 n' a pas permis à la **clc** de mettre en place ses événements de Networking sur une grande partie de l'année 2021.

Le seul Networking by **clc** proposé aux membres s'est déroulé le 12 octobre 2021 dans les caves Bernard-Massard (en partenariat avec Lalux et Mediation) et la **clc** avait alors également ouvert cet événement aux non-membres, leur permettant ainsi de venir découvrir les avantages de rejoindre notre organisation.

Les événements de networking sont toujours l'occasion de partir à la découverte de lieux souvent non-ouverts au grand public, exclusifs, mais aussi avant tout de nouer des contacts utiles au développement de chaque entreprise membre.



ÉVÉNEMENTS
ONT ÉTÉ ORGANISÉS
EN 2021

WEBINARS

En 2021, la **clc** a organisé uniquement des webinars en raison du contexte sanitaire encore critique.

WEBINARS :

- ● ● 9 DPO Breakfast by **clc**
- ● ● 4 Legal Breakfast by **clc**
- ● ● 44 Digital Breakfast by **clc** en collaboration avec la House of Entrepreneurship de la Chambre de Commerce, exclusivement réservés aux membres **clc** ou ouverts à tous.
- ● ● 5 RSE workshops by **clc**
- ● ● 2 webinars axés les risques psychosociaux en entreprise et la gestion du stress liée à la situation COVID-19 en entreprise
- ● ● 9 webinars axés COVID19 (nouvelles mesures d'aides, aide Neistart Lëtzebuerg, aides coûts non-couverts)
- ● ● 4 webinars en collaboration avec la fédération eCOM Digital Business, affiliée à la **clc**
- ● ● 1 webinar en collaboration avec la fédération FEBU, affiliée à la **clc**
- ● ● 1 webinar en collaboration avec la fédération CIGDL, affiliée à la **clc**
- ● ● 4 webinars, réservés aux membres **clc**, en collaboration avec des entreprises membres de la **clc** (communication de crise, relations presse, juridique, marketing)
- ● ● Relais de dizaines d'autres webinars organisés par des partenaires sur des thématiques d'actualité pour les membres

LA CLC DANS LA PRESSE



89

EST LE NOMBRE D'INTERVENTIONS
TOUTES CONFONDUES
DANS LA PRESSE EN 2021
(+6 par rapport à 2020)



1 INTERVENTION
À LA TÉLÉVISION



82 PARUTIONS PRESSE/WEB
(12 de plus qu'en 2020)



6 INTERVENTIONS RADIO

DIALOGUE SOCIAL

À l'instar de 2020, la pandémie a guidé un certain nombre de mesures en droit social. En parallèle, le gouvernement a souhaité avancer sur les mesures couchées dans son accord de coalition. Le dialogue social a donc joué à plein.

La **clc**, seule ou en tant que membre de l'UEL a négocié, conseillé le gouvernement et suivi les adaptations rendues nécessaires par cette situation sanitaire qui malgré les avancées médicales s'est installée dans la durée.

LE CHÔMAGE PARTIEL

Le chômage partiel et les conditions d'obtention des aides afférentes a évolué au fil de l'année pour se rapprocher le plus rapidement possible aux dispositions du code du travail. Membre du comité de conjoncture, la **clc** a pu s'assurer du traitement favorable et rapide des dossiers présentés.

L'ÉLABORATION DE PLANS DE MAINTIEN DANS L'EMPLOI

Conséquence des demandes réitérées du maintien du chômage partiel, le Comité de conjoncture a, pendant cette année 2021, demandé aux secteurs très touchés par la pandémie d'entamer des discussions en vue de l'établissement de plans de maintien dans l'emploi. Lesdits plans de maintien dans l'emploi ont pu se faire au niveau sectoriel et la **clc** a accompagné ses fédérations dans la rédaction et la négociation de ces plans avec les syndicats. Ces derniers ont par la suite été homologués et ont permis à tous les membres des fédérations de continuer à bénéficier des subventions destinées à l'indemnisation des chômeurs partiels.

PROPOSITION EN VUE DE REVALORISER LE STATUT DE L'INDÉPENDANT

Exclus du chômage partiel, les indépendants ont beaucoup pâti de la situation sanitaire. La **clc** a été partie prenante au sein de l'UEL pour se pencher ensemble avec les chambres professionnelles patronales sur les mesures à mettre en œuvre afin d'aligner la protection sociale de l'indépendant sur celle du salarié. La proposition de loi conjointe qui en a résulté a été soumise au gouvernement. Le gouvernement, par suite, devrait soumettre la proposition à la Chambre des Députés.

PROCÉDURE DE DÉTERMINATION DE LA LÉGISLATION APPLICABLE CONCERNANT L'AFFILIATION À LA SÉCURITÉ SOCIALE DANS LE TRANSPORT

La **clc** a accompagné les fédérations du transport, au niveau national comme européen, dans leurs démarches contre la fin de la période dérogatoire liée à la procédure de détermination de la législation applicable, en matière d'affiliation à la sécurité sociale. Cette obligation s'impose en cas d'activité dans plusieurs états membres dont le pays de résidence, et prévoit que le salarié demande à l'autorité de son pays de résidence de prendre la décision d'affiliation ou non dans ce pays. Dans ce cadre, la **clc** fait front commun avec les syndicats pour demander la négociation d'accords bilatéraux entre Etats, afin de privilégier l'affiliation au Luxembourg.

LE DROIT À LA DÉCONNEXION AU CONSEIL ÉCONOMIQUE ET SOCIAL

Annoncé dans l'accord de coalition 2018-2023, le droit à la déconnexion avait été écarté de la convention sur le télétravail, pour être plus large que cette seule hypothèse.

La **clc**, ensemble avec les partenaires sociaux, au sein du Conseil économique et social s'est ainsi penchée sur ce sujet, prenant en compte les garde-fous légaux déjà existants en matière de durée et d'organisation du travail, d'obligation générale d'assurer la sécurité et la santé de l'ensemble des salariés et l'hyperconnexion grandissante qui floute la frontière entre vie privée et vie professionnelle.

Il s'est agi par conséquent de limiter le champ de l'obligation à charge des employeurs dans le cadre de la mise en place de ce nouveau droit. Le régime de protection fut ainsi prévu en fonction notamment de la taille de l'entreprise, du nombre de salariés et de leur utilisation des outils numériques. Le régime devrait, entre autres, définir les modalités pratiques permettant la déconnexion ainsi que prévoir une sensibilisation des salariés à ce sujet.

L'avis du Conseil économique et social a été largement suivi par le gouvernement dans son projet de loi, encore en débat à l'heure de l'écriture de ces lignes.

LA CLC DANS LES INSTITUTIONS

CHAMBRE DE COMMERCE

L'assemblée plénière est composée de 25 membres dont 8 représentants proposés par la **clc** :

- ● ● Jean Diedrich,
- ● ● Fernand Ernster,
- ● ● Carine Federspiel,
- ● ● Robert Goeres,
- ● ● Michel Rodenbourg,
- ● ● Jos Sales,
- ● ● Laurent Schonckert,
- ● ● Marianne Welter,

La **clc** a été représentée dans les huit commissions spécialisées et en préside quatre : la Commission des immeubles, la Commission Communication (présidée par Robert Goeres, administrateur de la **clc**), la Commission Luxexpo (présidée par M. Sales, Vice-président de la **clc**), la Commission internationale, la Commission Entrepreneurship (présidée par M. Ernster, président de la **clc**), la Commission économique (présidée par Laurent Schonckert) et la Commission formation.

- ● ● La House of Training a été co-présidée par M. Ernster, président de la **clc**.

CLUSTER FOR LOGISTICS LUXEMBOURG A.S.B.L.

Le Cluster for Logistics (C4L), dont la **clc** est un des membres fondateurs, est l'interlocuteur privilégié du gouvernement en vue du positionnement et de la promotion du Luxembourg en tant que plateforme logistique multimodale compétitive. Son Conseil d'Administration siège régulièrement sous la présidence de Carlo Thelen, directeur général de la Chambre de Commerce. Antoine Ries, conseiller de la **clc**, représente les intérêts de la **clc** et notamment ceux du Groupement Transports au sein du Conseil d'administration du C4L. Le C4L poursuit la promotion du secteur au Luxembourg et à l'étranger ainsi que par le biais de projets qui bénéficient au Luxembourg dans son ensemble.

En 2021, le secteur de la logistique a fait preuve d'une forte résilience face à un marché volatil et de nombreuses de crises qui ont affecté le secteur. En effet, la pandémie a continué d'impacter les chaînes d'approvisionnement et a provoqué des contraintes de capacité,

notamment à cause des restrictions sanitaires en Chine. D'autres phénomènes tels que le Brexit et le manque de chauffeurs mettent également en péril le développement du secteur. Les grands défis du secteur restent le recrutement de main-d'œuvre qualifiée, la digitalisation, la décarbonisation et les contraintes de capacité.

EUROCOMMERCE

La **clc** est membre effectif d'EuroCommerce, l'organisation siégeant à Bruxelles et qui représente les intérêts des détaillants, des grossistes et du commerce international en Europe. Un travail conséquent est fait par les représentants de la **clc** afin de faire entendre les positions et analyses de ses membres. Ce réseau permet également d'être informé à un stade très avancé sur les initiatives des institutions européennes touchant le commerce.

- ● ● Tom Baumert, directeur de la **clc**, a été élu au conseil d'administration d'EuroCommerce.

HAUT COMITÉ POUR LE SOUTIEN DES PME

Le Haut comité pour le soutien des PME et de l'entrepreneuriat est composé de représentants de la Chambre de Commerce, de la Chambre des Métiers, de la Fédération des artisans, de l'Horesca et de la **clc** et a été institué en juin 2014.

- ● ● En 2021, la **clc** a participé dans les groupes de travail. Il est prévu que le document final sera présenté en 2022.

UEL (UNION DES ENTREPRISES LUXEMBOURGEOISES)

L'Union des Entreprises Luxembourgeoises regroupe les organisations et chambres professionnelles patronales, en l'occurrence l'ABBL, l'ACA, la Chambre de Commerce, la Chambre des Métiers, la **clc**, la Fédération des Artisans, la Fedil et l'Horesca. L'UEL élabore, de concert avec ses membres, les positions des entreprises sur des sujets horizontaux, les défend auprès des pouvoirs publics et des syndicats et les présente aux médias. Elle s'engage activement dans le débat sociopolitique, dans le respect du développement durable et de la responsabilité des entreprises.

LA CLC DANS LES INSTITUTIONS

SUITE

Sur tous les sujets qui sont de son domaine de compétence, l'UEL est régulièrement amenée à élaborer des dossiers de fond pour soutenir ses prises de positions. Les domaines concernés sont notamment l'économie et la fiscalité, l'emploi et les relations de travail, la sécurité sociale, le développement durable et la simplification administrative.

M. Fernand Ernster représente la **clc** dans le Conseil d'administration de l'UEL. Le Comité Exécutif de l'UEL prépare les documents et les positions soumis au Conseil d'Administration. La **clc** est représentée dans ce comité par son directeur, M. Tom Baumert. Il se réunit en principe deux fois par mois.

CONSEIL ECONOMIQUE ET SOCIAL (CES)

Cet organe est composé de représentants des organisations patronales, syndicales et des pouvoirs publics. À noter que depuis 2015, le Gouvernement profite de l'enceinte du CES pour écouter les propositions et réflexions des partenaires sociaux dans le cadre de la procédure dite du Semestre européen.

SNCA, SNCT ET SNCH

La Société Nationale de Circulation Automobile s.à.r.l. (SNCA) et ses organismes partenaires Société Nationale de Contrôle technique s.à.r.l. (SNCT) et Société Nationale de Certification et d'Homologation s.à.r.l. (SNCH) exécutent principalement des tâches administratives pour le compte de l'État, comme l'organisation de l'immatriculation des véhicules routiers, l'organisation des services liés aux permis de conduire, le contrôle technique des véhicules ainsi que certains travaux de certification et d'homologation.

Les sujets d'actualité sont la transformation et la digitalisation ambitieuse des services respectifs, la négociation d'une nouvelle CCT pour la SNCA et la SNCT ainsi que la construction d'un nouveau site de la SNCA au Fridhaff.

INDR / LABEL ESR

La **clc** a obtenu son premier label ESR en 2011 et a obtenu son renouvellement en 2020. La **clc** montre son attachement aux valeurs

promues dont l'engagement de la société envers ses salariés en matière sociale et d'égalité des chances et envers l'environnement.

À ce titre, elle honore ses mandats auprès d'Ecotrel, d'Ecobatterien et de Valorlux et coordonne l'Action capsules. Depuis son lancement, cette action a déjà permis de récolter 18.210 kg de capsules métalliques et de soutenir une association luxembourgeoise. La **clc** est représentée au conseil d'administration de l'INDR par son directeur Nicolas Henckes et compte au sein de son équipe, une experte agréée qui intervient dans les entreprises dans le cadre de la vérification des justificatifs pour l'obtention du label ESR. La **clc** est membre de l'association ProRSE pour laquelle elle est également active au niveau du Conseil d'Administration. La **clc** promeut la RSE en sensibilisant ses fédérations et ses membres. À ce titre, trois webinaires « comment commencer sa démarche RSE en entreprise ? » ont été organisés en 2021.

ECOTREL

L'asbl Ecotrel, créée sur l'initiative de la **clc**, a poursuivi en 2021 sa mission de collecter et de faire recycler les déchets d'appareils électriques et électroniques. Claude Bizjak, directeur adjoint de la **clc**, représente les intérêts des importateurs des équipements visés par la loi au conseil d'administration de cette association.

ECOBATTERIEN

L'asbl Ecobatterien a été créée par la Fédération des Artisans, la Fedil, Ecotrel et la **clc**, représenté par Claude Bizjak, directeur adjoint de la **clc**, afin que celle-ci endosse les obligations à charge des producteurs et importateurs de piles et accumulateurs. Elle organise la collecte, le recyclage et le traitement écologique de ces déchets.

VALORLUX

Claude Bizjak, directeur adjoint de la **clc**, siège au conseil d'administration représente les acteurs du commerce dans le Conseil d'administration de Valorlux. Elle siège également dans les groupes de travail en matière de prévention.

REPRÉSENTATIONS EUROPÉENNES ET INTERNATIONALES

Liste des représentations européennes et internationales dont la clc, ou ses fédérations, sont membres.

- 01 IRU – Union Internationale des Transports Routiers
- 02 Leaseurope – European Federation of Leasing Companies' Associations
- 04 Eurocommerce
- 05 CEGROBB – Communauté européenne des associations du commerce de gros en bières et autres boissons
- 06 UFEMAT – Union européenne des fédérations nationales des négociants en matériaux de construction et des producteurs
- 07 EIBF – European International Booksellers Federation
- 08 CEPI – Conseil européen des Professions immobilières
- 09 FIABCI – Fédération Internationale des Professions de l'Immobilier
- 10 BUILD Europe
- 11 PGEU – Pharmaceutical Group of the European Union
- 12 ESU – European Showmen's Union